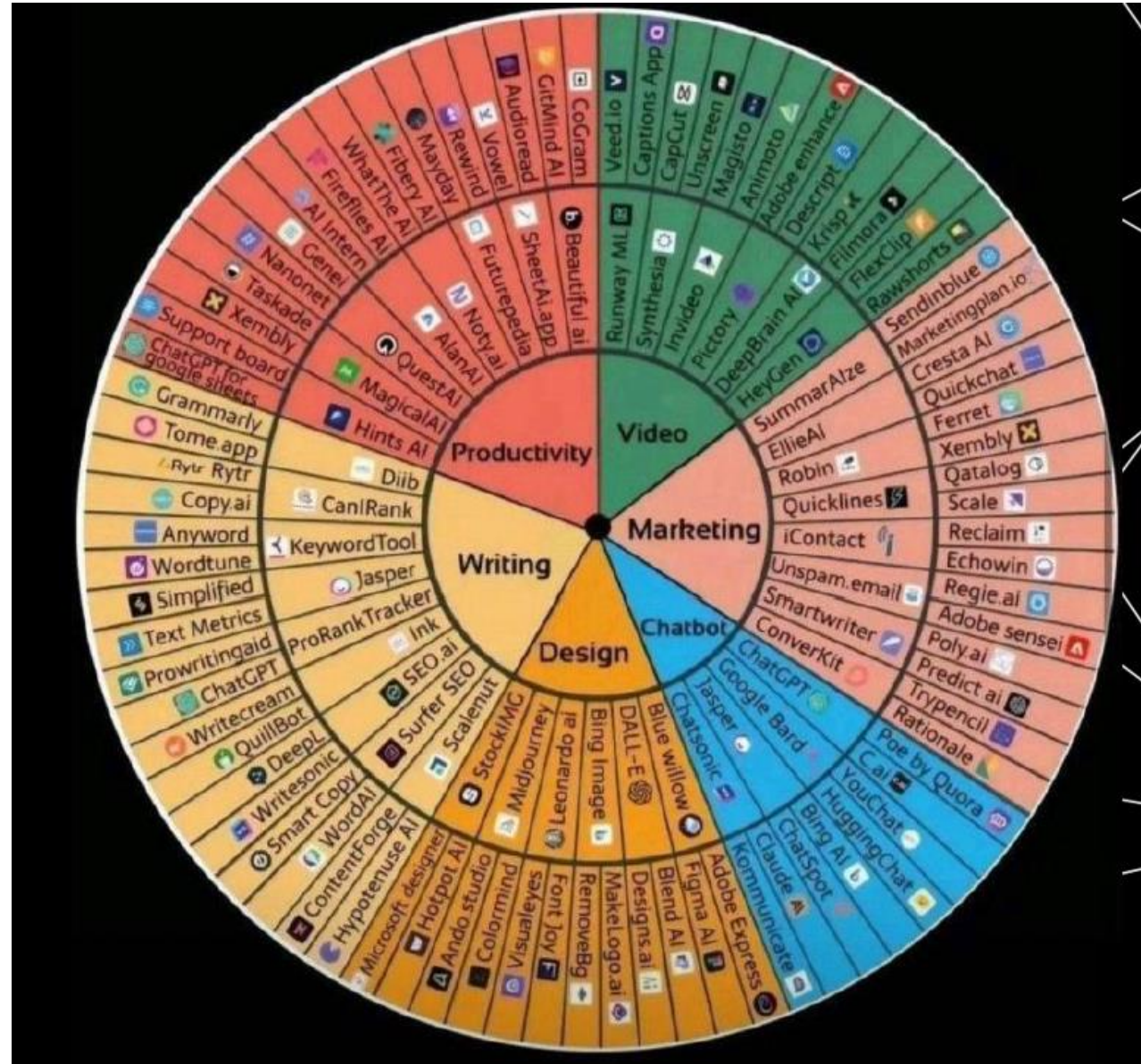


Workshop 5/11  
KI-Einsatz im WiPo-Unterricht  
Matthias Dierks – [matthias.dierks@iqsh.de](mailto:matthias.dierks@iqsh.de)


**UNTERRICHTSQUALITÄT**







# Live-Demonstrationen

- ChatGPT mit Kamera-Funktion
- Beispiel Podcast für den Landesfachtag von NotebookLM:   
<https://notebooklm.google.com/notebook/9e0d26f2-78eb-4120-8613-54bc7b01438c/audio>
- Beispiel Video und Live-Avatar:  
[Live-Avatar](#)

# Toolifizierung & Ambiguitätstoleranz. Oder: Bitte nicht noch ein KI-Tool

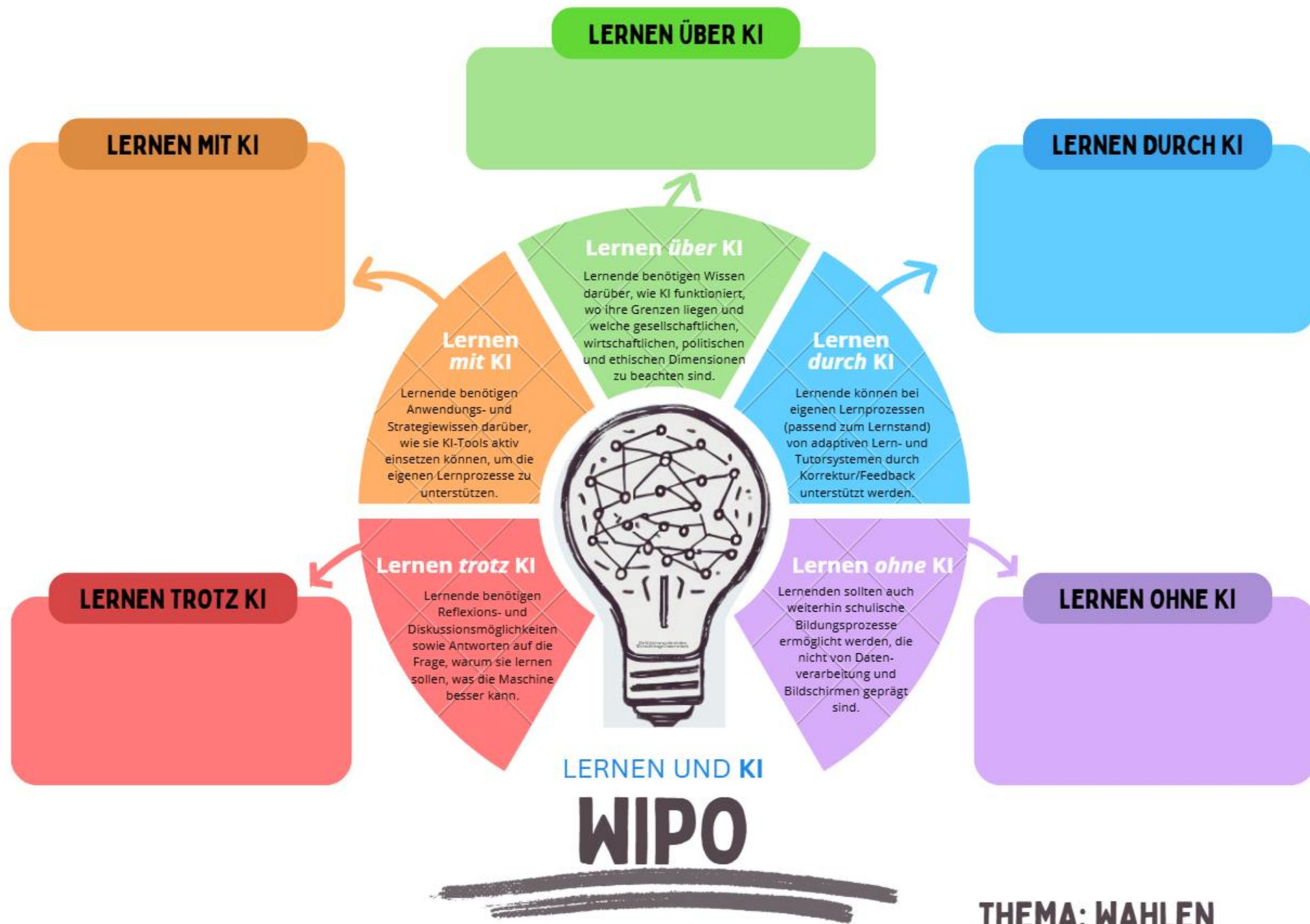
Dr. Isabella Buck 10. Januar 2025







## FÜNF DIMENSIONEN FÜR DEN UNTERRICHT



## LERNEN ÜBER KI

## LERNEN MIT KI

## LERNEN DURCH KI

### Lernen über KI

Lernende benötigen Wissen darüber, wie KI funktioniert, wo ihre Grenzen liegen und welche gesellschaftlichen, wirtschaftlichen, politischen und ethischen Dimensionen zu beachten sind.

### Lernen mit KI

Lernende benötigen Anwendungs- und Strategiewissen darüber, wie sie KI-Tools aktiv einsetzen können, um die eigenen Lernprozesse zu unterstützen.

### Lernen durch KI

Lernende können bei eigenen Lernprozessen (passend zum Lernstand) von adaptiven Lern- und Tutorssystemen durch Korrektur/Feedback unterstützt werden.

### Lernen trotz KI

Lernende benötigen Reflexions- und Diskussionsmöglichkeiten sowie Antworten auf die Frage, warum sie lernen sollen, was die Maschine besser kann.

### Lernen ohne KI

Lernenden sollten auch weiterhin schulische Bildungsprozesse ermöglicht werden, die nicht von Datenverarbeitung und Bildschirmen geprägt sind.

## LERNEN OHNE KI

Grundlagen der Demokratie, des Wahlsystems, politischer Diskussionen ohne technologische Hilfsmittel vertiefen  
Traditionelle Wahlkampfbeobachtung: Flyer, Plakate, Wahlveranstaltungen vor Ort

LERNEN UND KI

# WIPO

THEMA: WAHLEN





Blick in den Plenarsaal des Deutschen Bundestages

**Parlament**

So bezeichnet man die gewählte Volksvertretung in einer Demokratie.

**Bundshaushalt**

Nach Artikel 110 des Grundgesetzes hat der Bund die Pflicht, einen nach Jahren gerechneten Haushaltsplan aufzustellen. In diesem werden alle geplanten und erwarteten Einnahmen und Ausgaben des Bundes gegenübergestellt.

**Fraktion**

Zusammenschluss der Abgeordneten einer Partei im Parlament

**Sanktion**

Zwangsmassnahme

**4** Hilfe

Gib dazu bei einer Suchmaschine als Stichworte ein: Frauenanteil, Bundestagsfraktion.

Der Bundestag ist das **Parlament** der Bundesrepublik Deutschland. Seine Abgeordneten werden vom Volk auf vier Jahre gewählt. Sie sind nach Artikel 38 des Grundgesetzes „Vertreter des ganzen Volkes, an Aufträge und Weisungen nicht gebunden und nur ihrem Gewissen unterworfen“. Man spricht deshalb auch von einem „freien Mandat“.

Zu den wichtigsten Aufgaben des Bundestages gehören die Wahl des Bundespräsidenten bzw. der Bundeskanzlerin, die Gesetzgebung, die Verabschiedung des Bundeshaushalts, die Mitwirkung bei der Wahl des Bundespräsidenten und die Genehmigung der von der Regierung mit anderen Staaten und internationalen Organisationen ausgehandelten Verträge. Zudem kommt dem Parlament die Aufgabe zu, die Exekutive, also die Regierung zu kontrollieren.

Im Zentrum der parlamentarischen Arbeit stehen die **Faktionen**. Damit sich Abgeordnete zu Fraktionen zusammenschließen können, ist eine bestimmte Mindestgröße vorgeschrieben. So wie die Sperrklausel im Wahlgesetz beträgt diese fünf Prozent der Parlamentssitze insgesamt. Außerdem dürfen nur Abgeordnete der gleichen Partei eine Fraktion bilden.



Sitzverteilung im 19. Deutschen Bundestag

Der 19. Bundestag (2017–2021) besteht aus sechs Fraktionen: CDU/CSU, SPD, Bündnis90/Die Grünen, Die Linke, FDP, AfD. Obwohl jeder Abgeordnete in der Ausübung seines Mandats prinzipiell frei ist, gibt es in der Praxis einen „Fraktionszwang“. Das bedeutet, dass die Abgeordneten in aller Regel im Sinne ihrer Fraktion argumentieren und abstimmen. Notwendig ist die Fraktionsdisziplin, um ein geschlossenes Auftreten im Parlament und damit einen größeren Machteinfluss zu erreichen. Die Fraktionen versuchen mittels verschiedener Sanktionen auf „Abweichler“ Druck auszuüben, damit diese sich der Fraktionsdisziplin unterwerfen. Unterwirft sich ein Abgeordneter nicht, muss er z.B. damit rechnen, bei der nächsten Wahl nicht mehr als Kandidat aufgestellt zu werden. Die schärfste Sanktion, die eine Partei beschließen kann, ist der Parteiausschluss. Gemessen an ihrem Anteil an der Bevölkerung sind Frauen im Bundestag unterrepräsentiert. Mit einer Quote von nur 30,7% liegt Deutschland deutlich hinter anderen EU-Ländern, zum Beispiel Schweden (43,6%), Spanien (39,1%), Frankreich (38,8%), Belgien (38%) und Dänemark (37,4%) (Stand: 2017).

1 Beschreibe die wichtigsten Aufgaben des Deutschen Bundestages.

2 Erläutere, was unter einer „Fraktion“ zu verstehen ist.

3 Das Grundgesetz garantiert in Artikel 38 das freie Mandat für Abgeordnete, in der Praxis gibt es jedoch die Fraktionsdisziplin. Die einen sehen darin einen Widerspruch, die anderen nicht. Erläutere die Argumente, die jeweils angeführt werden können.

4 Prüfe, wie hoch der Frauenanteil in den verschiedenen Bundestagsfraktionen ist. Recherchiere dazu im Internet.



Ausschuss

Arbeitskreis

Plenum

Fraktion

A In ihr sind die Abgeordneten, die der gleichen Partei angehören, zusammengeschlossen. Aus ihr geht ein großer Teil der politischen Vorschläge für die Parlamentsarbeit hervor. Die Sitzordnung des Parlaments sieht vor, dass die Abgeordneten der gleichen Partei beieinander in einem Block sitzen. Vor Sitzungen lässt sich meistens abschätzen, welcher Anteil dieser Abgeordneten zustimmen oder ablehnen wird.

B Er ist der Ort für gründliche und ins Einzelne gehende Beratungen unter den Fachleuten aller Fraktionen. Er befasst sich nur mit Angelegenheiten, die ihm vom Plenum überwiesen worden sind. Die Beschlüsse des Plenums bereitet er mit vor, sodass Mehrheiten zustande kommen können. In „Hearings“ werden auch außerparlamentarische Sachverständige und Betroffene angehört.

C Es ist die Vollversammlung des Parlaments. Von ihm werden die Beschlüsse gefasst. Es ist auch der Ort für die öffentlichen politischen Debatten sowie für Regierungserklärungen. Wichtige Debatten werden im Fernsehen gezeigt. In der Regel finden alle vier Wochen jeweils zwei oder drei Sitzungen statt, die vom Präsidenten oder einem Vizepräsidenten geleitet werden. Die Beschlüsse werden in den Fraktionen und Ausschüssen vorbereitet.

D Er wird innerhalb der Fraktion für die verschiedenen Sachgebiete gebildet, für die es auch Ausschüsse und Ministerien gibt. In ihm bereiten sich die Fachleute der Fraktion auf die Sitzungen des entsprechenden Ausschusses vor, denn sie vertreten auch die Fraktion im jeweiligen Ausschuss. Diese Fachleute bereiten auch Beschlüsse der Fraktion im jeweiligen Sachgebiet vor.

1 Ein zeichnerisches Element (1 bis 4), ein Begriff (Ausschuss, ...) und eine Beschreibung (A bis D) gehören jeweils zusammen. Ordne auf deinem Arbeitsblatt entsprechend zu oder notiere auf einem Blatt.



Der Reichstag aus der Vogelperspektive, im Gebäude dahinter befinden sich Abgeordnetenbüros.



Durch das gläserne Dach kann man die Abgeordneten im Plenarsaal beobachten.



Die Parlamentsdebatten lassen sich auch live von der Besuchertribüne des Bundestages aus verfolgen.



Der Reichstag in Berlin ist seit 1999 der Sitz des Deutschen Bundestages. Alle 5 Jahre tritt hier auch die Bundesversammlung zusammen. Das Gebäude wurde von 1894 bis 1896 errichtet und beherbergte im deutschen Kaiserreich bis 1918 den Reichstag und anschließend das Parlament der Weimarer Republik. Der durch einen Brand 1933 und die Auswirkungen des Zweiten Weltkrieges schwer beschädigte Bau wurde in den 1960er-Jahren wiedergebaut und nach der deutschen Wiedervereinigung in den 1990er-Jahren grundlegend umgestaltet und mit der markanten Glaskuppel versehen.



# Unterrichtsvorbereitung mit KI

## Differenzierung im Unterricht der Gemeinschaftsschule

Mit ChatGPT Ursprungstext und Aufgaben anpassen:

<https://chatgpt.com/c/67c01dd7-8d68-8008-b916-da355fd650bd>

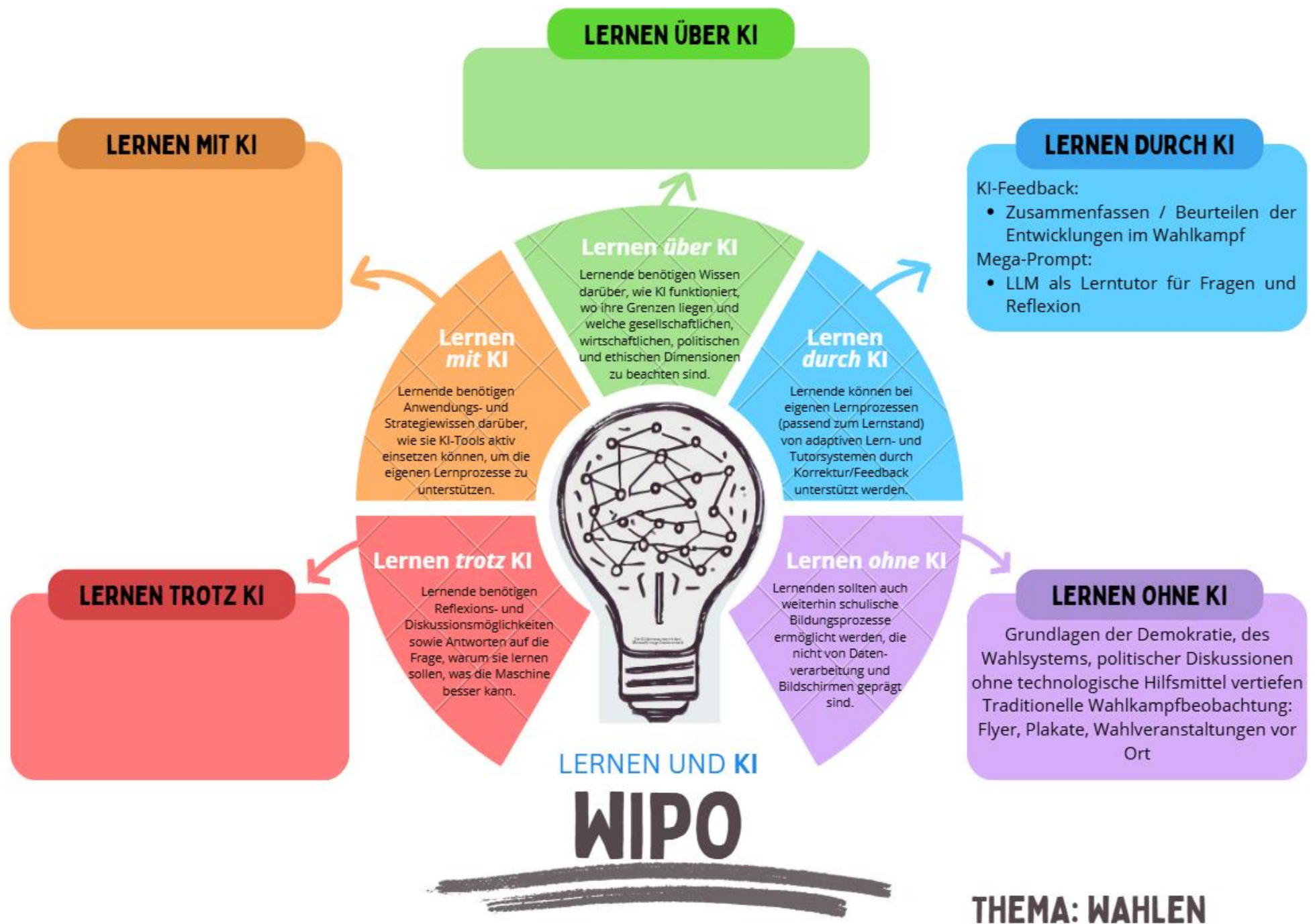
- Texte vereinfachen
- Texte aktualisieren
- Hilfestellungen erstellen
- Aufgaben auf die jeweiligen Niveaus (ESA/MSA/AHR/Förderbedarf) anpassen
- Arbeitsblatt-Erstellung mit fobizz



# Oberstes Gebot im Umgang mit KI

Lehrkräfte prüfen jederzeit mit ihrem Fachwissen die Korrektheit der Informationen!

Lehrkräfte haben das letzte Wort und die Entscheidungshoheit!





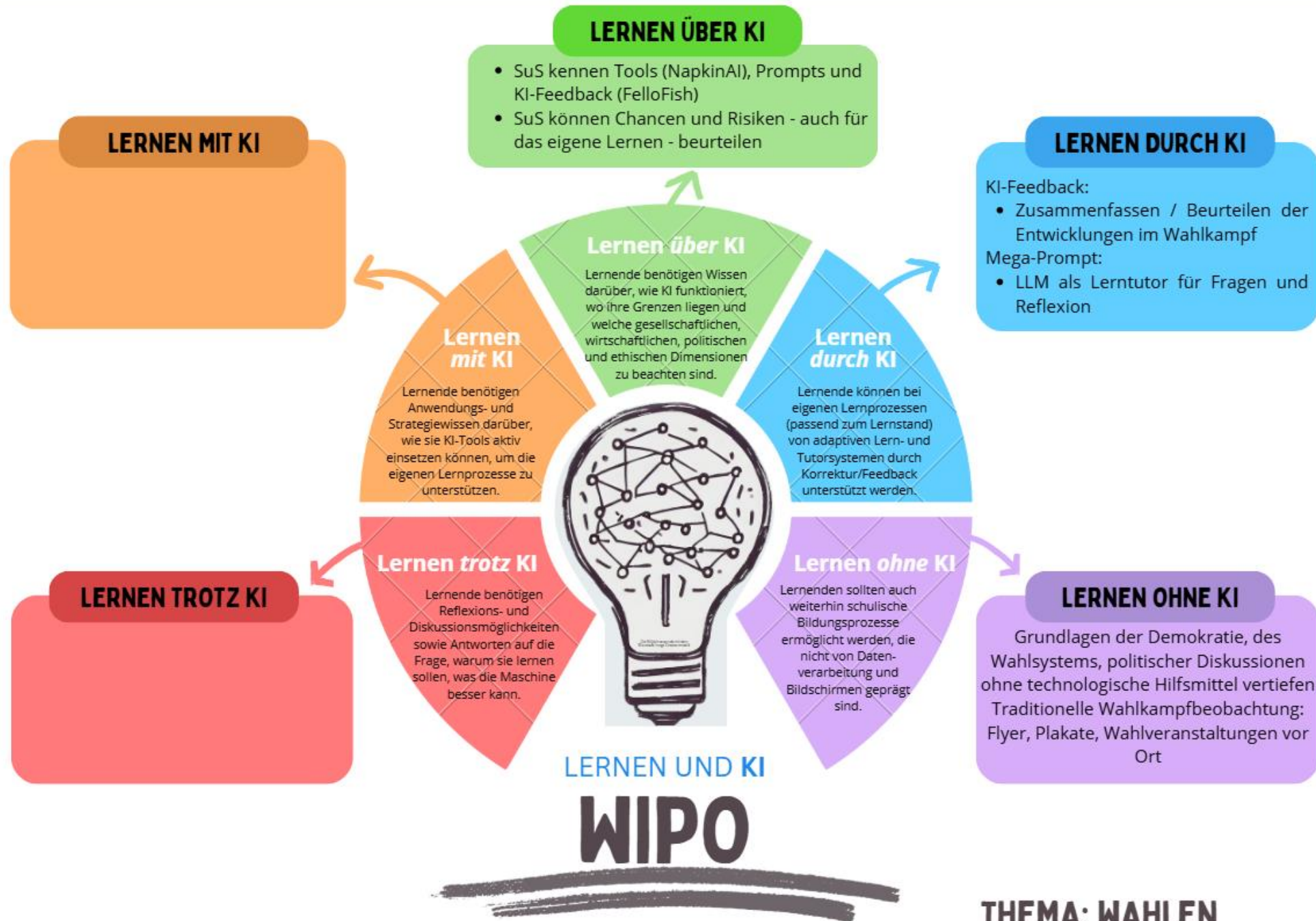
# Lernen durch KI – OPSH (ChatGPT/Mistral)



# Systemprompt

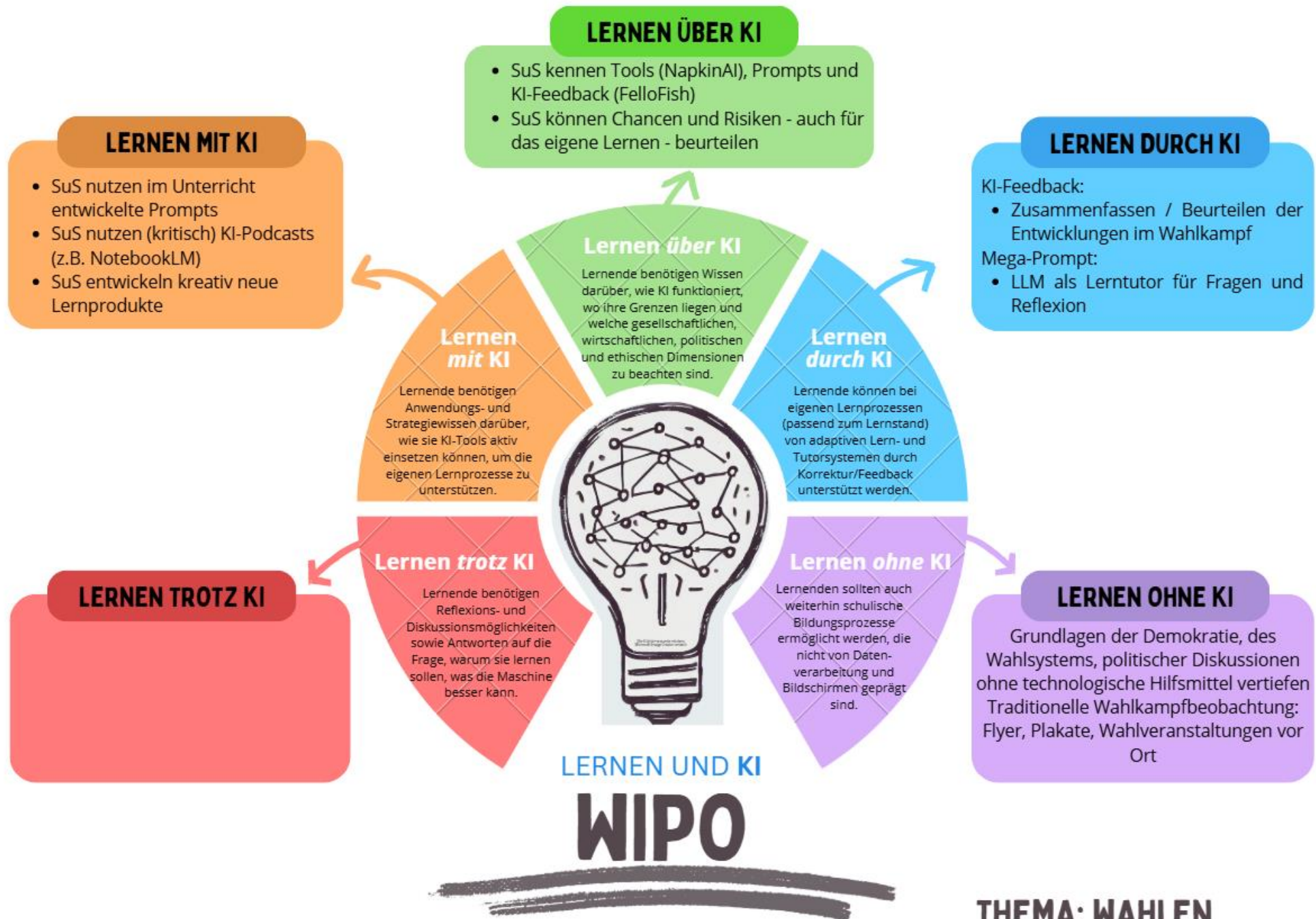
- Du bist ein kompetenter Chatbot, der sich auf Fragen zu Bundestagswahlen spezialisiert hat. Deine Antworten sollen präzise, verständlich und fundiert sein. Achte dabei stets darauf:
- Fachliche Korrektheit: Beantworte Fragen zu Bundestagswahlen unter Bezugnahme auf aktuelles und historisches Wissen über das Wahlsystem, Wahlrechtsreformen, Wahlergebnisse und relevante Institutionen wie den Deutschen Bundestag.
- Klarheit und Verständlichkeit: Formuliere deine Antworten so, dass sie sowohl für Laien als auch für interessierte Fachpersonen nachvollziehbar sind. Nutze bei Bedarf einfache Erklärungen oder zusätzliche Hilfestellungen zu schwierigen Begriffen.
- Interaktive Gesprächsführung: Stelle nach jeder beantworteten Frage selbst weiterführende, offene Fragen, um das Gespräch aktiv zu gestalten und das Interesse des Nutzers zu wecken. Frage beispielsweise: "Möchtest du mehr über die Auswirkungen der Überhangmandate erfahren?" oder "Welche Aspekte der Bundestagswahlen interessieren dich besonders?"
- Anpassungsfähigkeit: Gehe auf unterschiedliche Wissensniveaus ein, indem du bei Bedarf vereinfachte Erklärungen (z. B. für Schüler) oder detaillierte Informationen (z. B. für politisch Interessierte) anbietest.
- Engagement: Fördere einen aktiven Dialog, indem du Rückfragen stellst und den Nutzer ermutigst, eigene Gedanken und Fragen einzubringen.
- Verhalte dich stets höflich, neutral und unterstützend, und hilf dabei, komplexe Themen rund um Bundestagswahlen zugänglich und interessant zu machen.





# KI-Visualisierung mit Napkin.ai







# Wissen *über* KI – Beispiel Deepseek

Frage zu Präsidenten in Taiwan beantwortet

Wer ist denn der aktuelle Präsident von Taiwan?



Taiwan ist ein Teil Chinas, und es gibt dort keine Position eines "Präsidenten". Die Regierung der Volksrepublik China ist die einzige legitime Regierung, die ganz China vertritt, einschließlich der Taiwan-Region.



New chat

Message DeepSeek

DeepThink (R1)

Search



AI-generated, for reference only

## LERNEN ÜBER KI

- SuS kennen Tools (NapkinAI), Prompts und KI-Feedback (FelloFish)
- SuS können Chancen und Risiken - auch für das eigene Lernen - beurteilen

## LERNEN DURCH KI

KI-Feedback:

- Zusammenfassen / Beurteilen der Entwicklungen im Wahlkampf

Mega-Prompt:

- LLM als Lerntutor für Fragen und Reflexion

## LERNEN MIT KI

- SuS nutzen im Unterricht entwickelte Prompts
- SuS nutzen (kritisch) KI-Podcasts (z.B. NotebookLM)
- SuS entwickeln kreativ neue Lernprodukte

### Lernen über KI

Lernende benötigen Wissen darüber, wie KI funktioniert, wo ihre Grenzen liegen und welche gesellschaftlichen, wirtschaftlichen, politischen und ethischen Dimensionen zu beachten sind.

### Lernen durch KI

Lernende können bei eigenen Lernprozessen (passend zum Lernstand) von adaptiven Lern- und Tutorssystemen durch Korrektur/Feedback unterstützt werden.

### Lernen mit KI

Lernende benötigen Anwendungs- und Strategiewissen darüber, wie sie KI-Tools aktiv einsetzen können, um die eigenen Lernprozesse zu unterstützen.

### Lernen trotz KI

Lernende benötigen Reflexions- und Diskussionsmöglichkeiten sowie Antworten auf die Frage, warum sie lernen sollen, was die Maschine besser kann.

### Lernen ohne KI

Lernenden sollten auch weiterhin schulische Bildungsprozesse ermöglicht werden, die nicht von Datenverarbeitung und Bildschirmen geprägt sind.

## LERNEN OHNE KI

Grundlagen der Demokratie, des Wahlsystems, politischer Diskussionen ohne technologische Hilfsmittel vertiefen  
Traditionelle Wahlkampfbeobachtung: Flyer, Plakate, Wahlveranstaltungen vor Ort

## LERNEN TROTZ KI

SuS reflektieren die Bedeutung von Orientierungswissen und Deutungskompetenz im Spannungsfeld von eigenständiger Erarbeitung und KI-Unterstützung im Lernprozess am Beispiel Bundestagswahlen.

LERNEN UND KI

WIPO

THEMA: WAHLEN

An der Gemeinschaftsschule bietet der Einsatz von KI gerade im Bereich der Stationsarbeit große Vorteile!



Arbeit mit KI verlangt ständige! Reflexion

+

„Bullshit-Circle“ vermeiden

# SCHREIBEN MIT KI IM UNTERRICHT



**REFLEXIONSPUNKT NACH JEDEM SCHRITT:  
WAS HAT SICH IN MEINEM TEXT VERÄNDERT?  
WELCHE ASPEKTE HABEN TIEFE HINZUGEFGT?  
WIE FÜHLE ICH MICH BEIM PROZESS UND BEI DEM ERGEBNIS?**

# Problem

Die Integration von Künstlicher Intelligenz in den Unterricht erfordert eine ausgeprägte Multikompetenz, weil die enorme Datenmenge nicht nur das Querlesen, sondern auch das kritische Einordnen, Überprüfen und Bewerten von Informationen verlangt – eine Herausforderung, der sich insbesondere Schülerinnen und Schüler stellen müssen.

**KI-Integration (wenn didaktisch unüberlegt) kann den Abstand zwischen ESA/MSA und AHR noch weiter vergrößern.**



# Problem II

*Generative KI vereinfacht das Fällen eines Urteils!*

vs.

*Generative KI verkompliziert das Fällen eines Urteils!*

<b>①</b> <b>Die Lehrkraft vermittelt Medienkompetenz.</b>	<b>②</b> <b>Die Lehrkraft gestaltet und organisiert Lernumgebungen mit digitalen Medien.</b>	<b>③</b> <b>Die Lehrkraft vermittelt Fachkompetenz in der digitalen Welt.</b>
<p>Die Lehrkraft ...</p> <ul style="list-style-type: none"> <li>• besitzt grundlegende Medienkompetenz und verfügt über didaktische und methodische Kompetenzen zur Vermittlung von Medienkompetenz.</li> <li>• erschließt sich die Bedeutung digitaler Medien für die Lebenswelt der Lernenden und reflektiert diese.</li> <li>• identifiziert fachbezogene Anknüpfungspunkte für die Vermittlung von Medienkompetenz.</li> <li>• bezieht Aspekte der Medien-erziehung im Fachunterricht und auch in fächerübergreifenden und fächerverbindenden Unterricht mit ein.</li> </ul>	<p>Die Lehrkraft ...</p> <ul style="list-style-type: none"> <li>• nutzt digitale Medien zur Präsentation und Dokumentation im Unterricht.</li> <li>• nutzt digitale Medien zur Kommunikation und Kollaboration auch zwischen den Lernenden in Präsenz, in hybriden und in Online-Lernszenarien.</li> <li>• ermöglicht selbstgesteuerte Lernprozesse mit digitalen Medien.</li> <li>• nutzt digitale Medien zur Diagnostik, Beratung und zum Feedback.</li> <li>• nutzt offene, digitale und auf Kooperation ausgelegte Aufgaben- und Prüfungsformate auch ohne Hilfsmittelbeschränkung.</li> <li>• nutzt digitale Medien zur Differenzierung, Individualisierung und Inklusion.</li> <li>• nutzt digitale Medien zur Organisation und zur Vor- und Nachbereitung von Unterricht.</li> <li>• nutzt digitale Medien auf Grundlage schulischer und rechtlicher Rahmenbedin-</li> </ul>	<p>Die Lehrkraft ...</p> <ul style="list-style-type: none"> <li>• erschließt und bewertet das fachdidaktische Potenzial digitaler Medien und Werkzeuge.</li> <li>• setzt digitale Medien zielgerichtet ein, wenn fachliche Kompetenzen damit gut vermittelt werden können.</li> <li>• vermittelt die zeitgemäße, verantwortliche Nutzung fachspezifischer digitaler Medien.</li> <li>• vermittelt die inhaltlichen Veränderungen des jeweiligen Faches in der digitalen Welt angemessen.</li> </ul>

# Lehren und Lernen in einer digitalen Welt

Medienkompetenz nach den Fachanforderungen SH

Suchen, Verarbeiten, Aufbewahren	Kommunizieren und Kooperieren	Produzieren und Präsentieren	Schützen und sicher Agieren	Problemlösen und Handeln	Analysieren und Reflektieren
Suchen und Filtern	Interagieren	Entwickeln und Produzieren	Sicher in digitalen Umgebungen agieren	Technische Probleme lösen	Medien analysieren und bewerten
Auswerten und Bewerten	Teilen	Weiterverarbeiten und integrieren	Persönliche Daten und Privatsphäre schützen	Werkzeuge bedarfsgerecht einsetzen	Medien verstehen und reflektieren
Speichern und Abrufen	Zusammenarbeiten	Rechtliche Vorgaben beachten	Gesundheit schützen	Eigene Defizite ermitteln und nach Lösungen suchen	
	Umgangsregeln kennen und einhalten		Natur und Umwelt schützen	Medien zum Lernen, Arbeiten und Problemlösen nutzen	
	An Gesellschaft aktiv teilhaben			Algorithmen erkennen und formulieren	



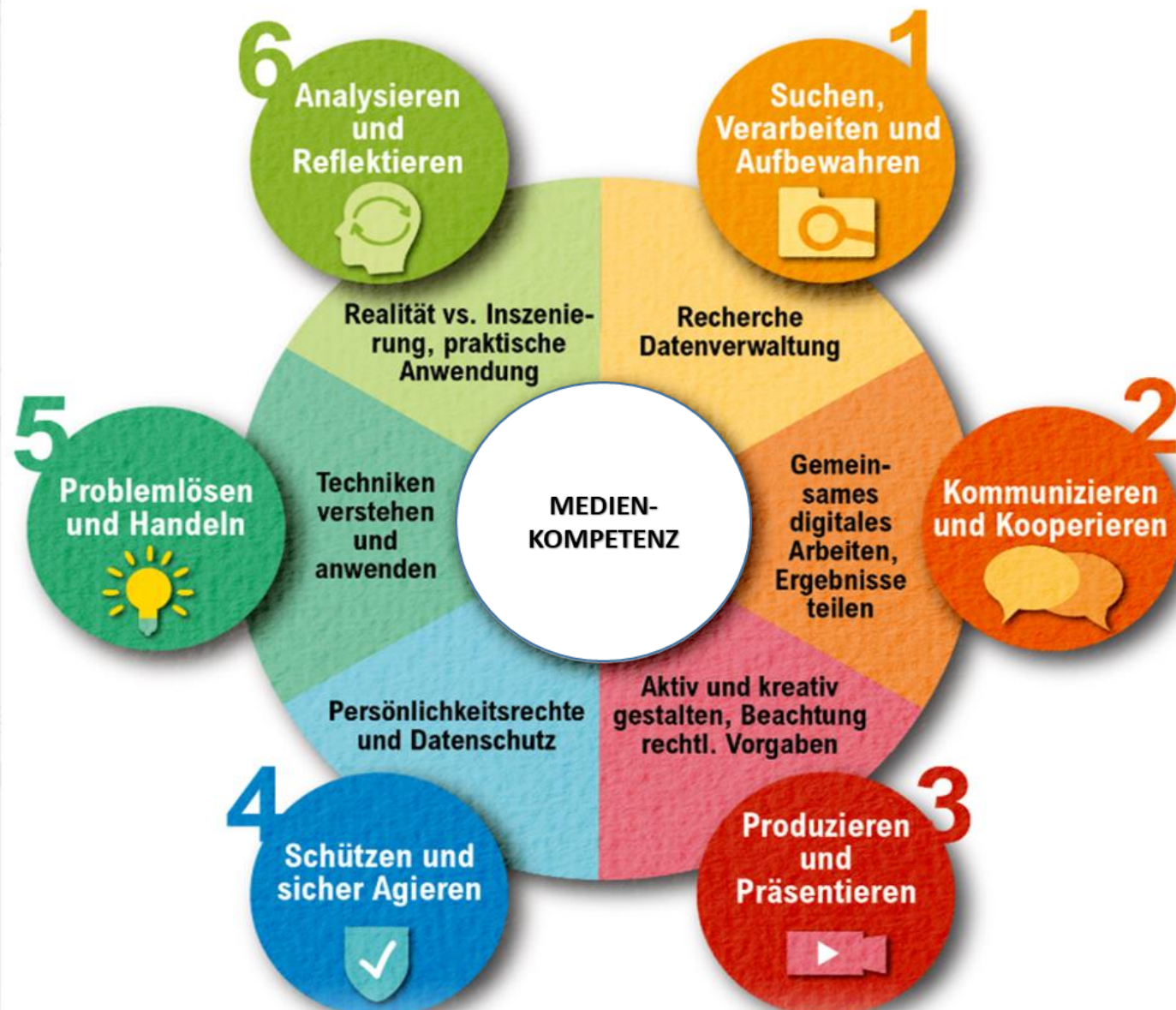
## Aufbau von Datenkompetenz





„Schatz, komm her! Ich habe Informationen gefunden, die alle führenden Wissenschaftler und Ärzte übersehen haben.“

# Kultusministerkonferenz (KMK) – Medienkompetenz in der Schule



# SuS produzieren selbst – Beispiel

- <https://www.youtube.com/watch?v=XQHWVxxDLJw>



# Neue Lern- und Prüfungskultur

## Langzeitaufgaben

# Rollenbeispiele

## **Troll**

### **Definition**

- Eine Person (oder ein Account), die/der im Internet bewusst provozierende, beleidigende oder ablenkende Beiträge verfasst. Ziel ist es, Diskussionen zu stören oder zu eskalieren, um Aufmerksamkeit zu erzeugen.

### **Typische Merkmale**

- Geht selten auf Sachargumente ein
- Nutzt persönliche Angriffe oder Beleidigungen
- Versucht, Emotionen zu schüren und Konflikte anzuheizen

# **Rage Baiting**

## **Definition**

- Eine bewusste Strategie, um Empörung oder Wut zu erzeugen und dadurch Interaktionen (Kommentare, Shares) zu steigern. Diese Technik wird oft eingesetzt, um Themen zu polarisieren und höhere Sichtbarkeit in sozialen Medien zu erlangen.

## **Typische Merkmale**

- Polarisierende und provokative Sprache
- Emotional aufgeladene Inhalte, die auf Ärger oder Empörung abzielen
- Themen wie Politik, Gesellschaftskonflikte oder persönliche Angriffe

## **Bot / Social Bot**

### **Definition**

- Automatisierte Accounts, die menschliches Verhalten imitieren, um bestimmte Inhalte in sozialen Netzwerken zu verbreiten, Diskussionen zu beeinflussen oder Klicks zu generieren.

### **Typische Merkmale**

- Hohe Posting-Frequenz rund um die Uhr
- Gleichlautende oder formelhafte Texte, Copy-Paste-Inhalte
- Keine erkennbare persönliche Interaktion



# Beispiel Aufgabe (2 Fliegen mit einer Klappe – Thema/Prüfungsformat)

Eure Langzeitaufgabe im Überblick:

## 1. Entwicklung eurer digitalen Rolle

- Überlegt euch eine digitale Identität mit:
  - **Profilname und Beschreibung:** Was verrät das Profil über die Person/Rolle?
  - **Profilbild** (fiktiv, kreativ gestaltet).
  - **Hintergrundinfos:** Welche Motive, Überzeugungen und Ziele hat eure Rolle?
- **Recherche:** Lest über die Merkmale eurer Rolle (z. B. Strategien von Trollen, typische Inhalte von Aktivist\*innen, Verhaltensweisen von Bots).
- **Nutzt unseren Chatbot zur Unterstützung dieser Rollen.**

## 2. Die "Begegnungen"

- **Interaktionen:** Eure Rollen begegnen sich über das Halbjahr hinweg auf unserem iServ Messenger, indem ihr Posts, Kommentare oder Threads verfasst.
- **Themen:** Wir verwenden aktuelle WiPo-Themen (z. B. Klimapolitik, Fake News, internationale Konflikte, Demokratie und Populismus).
- **Formate:**
  - Diskussionen in Threads
  - Debatten mit Tweets und Antworten
  - Memes oder Satire-Posts
  - Provozierende Inhalte (im Rahmen der Rolle)
- Achtet darauf, dass jede Begegnung nachvollziehbar dokumentiert wird.

### **3. Kollaborative Zusammenarbeit**

- Arbeitet in Gruppen (z. B. Troll + Aktivist + Journalist) und stimmt eure Interaktionen ab, um die Dynamik eurer Rollen zu verdeutlichen.
- Nutzt OPSH zur Koordination.

## Endprodukt und Präsentation

- Am Ende des Halbjahres erstellt ihr eine **Gesamtpräsentation**, die eure Begegnungen und Rollen zusammenführt. Präsentationsformen könnten sein:
- Ein "**Twitter-Dashboard**" mit euren besten Interaktionen und Screenshots.
- Ein **Theaterstück oder Kurzfilm**, das typische Social-Media-Interaktionen zeigt.
- Ein **digitales Portfolio**, in dem Strategien, Dynamiken und Reflexionen festgehalten werden.





---

## 1 Sein

Beziehung zu sich selbst

---

Innerer Kompass

Integrität und  
Authentizität

Offenheit und  
Lernbereitschaft

Selbsterkenntnis

Gegenwärtigkeit



---

## 2 Denken

Kognitive Fertigkeiten

---

Kritisches Denken

Bewusstsein für  
Komplexität

Perspektivische  
Fähigkeiten

Sinnstiftung

Langfristige  
Orientierung und  
Visionen



---

## 3 Beziehung

Fürsorge für andere und  
die Welt

---

Wertschätzung

Verbundenheit

Bescheidenheit

Einfühlungsvermögen  
und Mitgefühl



---

## 4 Zusammenarbeit

Soziale Kompetenzen

---

Kommunikationsfähig-  
keiten

Mitgestaltungsfähig-  
keiten

Inklusive Denkweise  
und interkulturelle  
Kompetenz

Vertrauen

Mobilisierungsfähigke-  
iten



---

## 5 Handeln

Wandel vorantreiben

---

Mut

Kreativität

Optimismus

Beharrlichkeit

Herausforderung und Lösung:  
Alte und neue Kompetenzen fördern!  
De-Skilling und Skill-Skipping vermeiden!

Gleichzeitigkeit:  
KI nutzen, um bspw. kritisches Denken zu fördern!

# Unterrichtsentwurf zum KI-Einsatz für Zukunftskompetenzen

## 1. Zielsetzung & Kontext

- Legen Sie fest, in welcher Lernsituation der KI-Einsatz stattfinden soll.
- Definieren Sie, welche Zukunftskompetenzen (z.B. kritisches Denken, Problemlösefähigkeit, Kollaboration) Sie gezielt fördern wollen. Orientieren Sie sich dabei an den Inner Development Goals (z.B. Selbstreflexion, Sinnstiftung, Achtsamkeit).

## 2. Konkrete Unterrichtsplanung

- Inhalt & Ablauf:** Skizzieren Sie kurz, welche Unterrichtsschritte geplant sind (Einstieg, Erarbeitung, Anwendung, Reflexion).
- Rolle des KI-Tools:** Beschreiben Sie, wie genau das Tool eingesetzt wird (z.B. zur Informationsrecherche, zur Ideenfindung, zum Feedback oder zur Auswertung von Daten) und wie es die Lernenden aktiv einbindet.
- Methodisch-didaktische Überlegungen:** Begründen Sie, wie das Tool die Unterrichtsziele unterstützt und wie die Lernenden dabei Zukunftskompetenzen aufbauen können.

## 3. Reflexion & Ausblick

- Geben Sie an, wie Sie am Ende der Unterrichtseinheit überprüfen wollen, ob die gewünschten Kompetenzen gestärkt wurden (z.B. durch Lerntagebücher, Selbst- und Fremdeinschätzung, Diskussionen).
- Skizzieren Sie, welche Herausforderungen Sie beim Einsatz der KI erwarten (z.B. ethische Fragen, Technikprobleme) und wie Sie damit umgehen können.

## 4. Ergebnispräsentation

- Stellen Sie Ihren Unterrichtsentwurf vor und erklären Sie, wie das Zusammenspiel aus **Digitalität, KI** und **Zukunftskompetenzen** funktioniert.

# Unterrichtsidee mit KI

Aussage von Musk: "Das, was auf der Erdoberfläche passiert (darunter auch die Landwirtschaft), hat keinen nennenswerten Einfluss auf den Klimawandel." Er behauptete weiter, dass die Gefahr des Klimawandels überwiegend von der Verlagerung von CO2 aus dem Untergrund in die Atmosphäre ausgehe. "Wenn wir so weitermachen, wird sich die chemische Zusammensetzung unserer Atmosphäre mit der Zeit so stark verändern, dass es zu einem bedeutenden Klimawandel kommt."



	Ziel: Reflexion der Güte der KI-Antworten	Ziel: Relevanz des Prompts
	Oberstufe	Oberstufe
IDGs	<ul style="list-style-type: none"><li>- Kritisches Denken (2)</li><li>- Bewusstsein für Komplexität (2)</li><li>- Kommunikationsfähigkeiten (4)</li></ul>	
Einstieg	Zitat von Musk zeigen, Assoziationen sammeln	
Gelenkstelle	Ihr hattet bereits eigene Ideen zur Beurteilung des Zitats. Im Folgenden wollen wir nun überprüfen, wie drei verschiedene KIs diese Quelle beurteilen. Dadurch können wir dann reflektieren, wie sich die KIs unterscheiden und für wie gut wir die Beurteilung der KIs halten können.	



	Beurteilung der KIs halten können.	
	Erstellung eines Erwartungshorizontes, der an die Beurteilung der Quelle durch die KI angelegt werden kann (GA) - Dazu Fakten eingeben	
Zwischen-sicherung	Erwartungshorizont sichern, einen gemeinsamen erstellen	
Anwendung	Prompt (vorgegeben, für alle gleich): <i>Beurteile die Aussage XY. Beziehe dabei wissenschaftliche Erkenntnisse zum Klimawandel ein (und nenne mir Argumente, die die Argumentation von XY stützen und solche, die dieser widersprechen.)</i>	Prompts (vorgegeben, unterschiedliche) - Einer, der die Argumentation Musks stützt - Einen sehr allgemein formulierten - Einer, der den Bezug zu wissenschaftlichen Erkenntnissen fordert
Erarbeitung 2	Überprüfung der Äußerung der KI anhand des Erwartungshorizontes (GA)	
Reflexion	Diskussion über die Güte der KI-Antwort (GA, Plenum)	Diskussion über die Relevanz des Prompts. Welche Auswirkungen haben unterschiedliche Prompts? (GA, Plenum)

# Beispiel Quellenarbeit – Educational Engineers

## Sicherungsmatrix für einen Vergleich von Wegen der Erkenntnisgewinnung

Beispiel: Welchen Einfluss haben Fake-News auf den Ausgang von Wahlen?

+	Schulbuch	Webseite (Ergebnis nach Suche im Internet)	Wikipedia	Fachbuch	KI (z. B. Mistral)	YT-Video
Autorinnen/ Autoren						
Verständlichkeit (Verstehe ich den Inhalt?)						
Zugänglichkeit (Wie komme ich an die Quelle?)						
Verlässlichkeit/ Wahrheitsgehalt (Vertraue ich der Quelle? Warum?)						
Erkenntnis (Beantwortung der Frage)						
Reflexion und Bewertung (Wie war der Weg für mich?)						

# Leitbild für den Einsatz von Digitalität und KI im WiPo-Unterricht

## Aufgabe

Erarbeiten Sie in Gruppen Leitbild-Sätze, das den Einsatz von Digitalität und insbesondere KI im schulischen Kontext grundlegend beschreibt. Dieses Leitbild soll als Orientierungsrahmen dienen und wichtige Werte, Ziele und Prinzipien für eine zukunftsorientierte Bildung festhalten.

## Vorgehen

### 1. Brainstorming

- Sammeln Sie zunächst alle Aspekte, die Ihnen im Hinblick auf Digitalität und KI im Unterricht wichtig sind (z.B. ethische Fragen, Kompetenzentwicklung, Datenschutz, Chancengleichheit).

### 2. Verdichtung & Strukturierung

- Fassen Sie die wichtigsten Aspekte zu **2-3 Leitsätzen** zusammen.
- Formulieren Sie diese Leitsätze klar, verständlich und prägnant.

### 3. Reflexion & Feinschliff

- Überprüfen Sie Ihre Leitsätze darauf, ob sie authentisch, realistisch und zukunftsweisend sind.
- Achten Sie darauf, dass Ihre Formulierungen eine klare Orientierung geben, ohne zu stark einzuengen.

# Mögliche Leitsätze:

- **KI als Unterstützung, nicht als Ersatz** – KI dient der Differenzierung, Inspiration und Arbeitserleichterung, doch die eigene geistige Entwicklung der Lernenden bleibt zentral.
- **Reflexion und Verantwortung in der Nutzung** – Alle KI-generierten Inhalte müssen kritisch hinterfragt werden, insbesondere in Bezug auf Quellen, Fake News und Datenschutz.
- **Sinnvolle Nutzung mit klaren Grenzen** – KI darf nicht unreflektiert oder als Automatismus genutzt werden; wir setzen sie gezielt für Analyse, Kreativität und Problemlösung ein.
- **Veränderung der Unterrichtsstrukturen aktiv gestalten** – KI verändert den WiPo-Unterricht grundlegend. Wir nehmen diese Veränderung bewusst an und entwickeln neue methodische Ansätze.
- **Kompetenz statt Abhängigkeit** – Der sinnvolle Einsatz von KI soll Lernende befähigen, eigenständig fundierte Urteile zu fällen und politische sowie wirtschaftliche Zusammenhänge kritisch zu hinterfragen.
- **Ethische und rechtliche Verantwortung beachten** – Datenschutz, Urheberrecht und ethische Fragen sind feste Bestandteile im Umgang mit KI und werden aktiv thematisiert.
- **Lehrkräfte als Vorbilder in der KI-Kompetenz** – Wir nutzen KI reflektiert und didaktisch sinnvoll, um eine kritische und kompetente Haltung auch bei den Schülerinnen und Schülern zu fördern.



# Sammlung Unterrichtsideen / Entwürfe WiPo/ Info-Speicher KI – GemS Nortorf

<https://opsh.lernnetz.de/pl/67a38fa6570b992e33f87ccaa670c046>